



UNE OFFRE DE
SOINS AU CŒUR
D'UN TERRITOIRE
EN ÉVOLUTION



UN GROUPE HOSPITALO-UNIVERSITAIRE, 6 PÔLES POUR UNE PRISE EN CHARGE COMPLÈTE DES PATIENTS

Acteur majeur sur un territoire en devenir

Fondés en décembre 2010 par la réunion des hôpitaux Avicenne de Bobigny, Jean-Verdier de Bondy et René-Muret de Sevran, les Hôpitaux Universitaires Paris Seine-Saint-Denis constituent l'un des douze groupes hospitaliers de l'Assistance Publique-Hôpitaux de Paris.

Fort de nombreuses coopérations avec d'autres acteurs de son environnement, le groupe hospitalier propose **une offre de soins remarquable dans la majorité des spécialités**. Il organise des parcours patients sur un territoire de 1,5 millions d'habitants, où l'accès aux soins est un enjeu majeur.

De par sa dimension universitaire, le groupe occupe une place unique et reconnue. Engagés dans une dynamique forte, les Hôpitaux Universitaires Paris Seine-Saint-Denis poursuivent leur progression, dans le respect de ses **valeurs de proximité et d'excellence**, et sont intimement liés aux mutations du territoire de la Seine-Saint-Denis.

Pôle Femmes et Enfants

Chef de pôle : **Dr E. Lachassinne**
Cadre paramédical : **R. Pinna**
Cadre administratif : **D. Flici**

- Gynécologie - Obstétrique
- Pédiatrie
- Néonatalogie
- Médecine de la reproduction
- Planning Familial et IVG
- SAU pédiatrique
- Biologie de la reproduction - Cytogénétique - CECOS
- Orthogénie
- Psychiatrie
- Blocs de JVR

Pôle Accueil Urgences Imagerie (intensif)

Chef de pôle : **Pr F. Adnet**
Cadre paramédical : **E. Rispal**
Cadre administratif : **S. Losco**

- SAMU - SMUR
- SAU adultes
- Réanimation - Surveillance Continue
- Gériatrie aigüe
- Anesthésie - Réanimation
- Imagerie
- Médecine nucléaire
- Cardiologie
- Equipes Opérationnelles d'Hygiène
- USC Péri-opératoire

Pôle Médecine Spécialisée et Vieillesse

Chef de pôle : **Dr H-P. Cornu**
Cadre paramédical : **C. Martel**
Cadre administratif : **F. Zhora-Samy**

- Médecine Interne et Aval des Urgences
- Rhumatologie
- Maladies infectieuses et tropicales
- SSR Médecine Physique et de Réadaptation
- SSR gériatrique
- SLD
- Polycliniques médicales
- Neurologie
- HDJ Gériatrie

Pôle Activités Cancérologiques Spécialisées

Chef de pôle : **Pr D. Valeyre**
Cadre paramédical : **B. Woillez**
Cadre administratif : **C. Vilain**

- Hématologie clinique
- Oncologie
- Thérapie transfusionnelle
- Pneumologie
- Dermatologie
- Soins palliatifs
- Département de chirurgie thoracique et vasculaire, ORL et stomatologique
- Hépatologie
- Unité de Pathologies Professionnelles
- Explorations fonctionnelles

Pôle Biologie et Produits de Santé

Chef de pôle : **Pr A. Martin**
Cadre paramédical : **B. Renier**
Cadre administratif : **O. Oualid**

- Anato-pathologie
- Bactériologie-virologie
- Biochimie
- Hématologie biologique
- Parasitologie
- Pharmacologie - Toxicologie
- Hémobiologie
- Microbiologie
- Centre de tri
- PUI (pharmacie à usage intérieur)

Pôle d'Activités Interventionnelles, Ambulatoires et Nutritionnelles

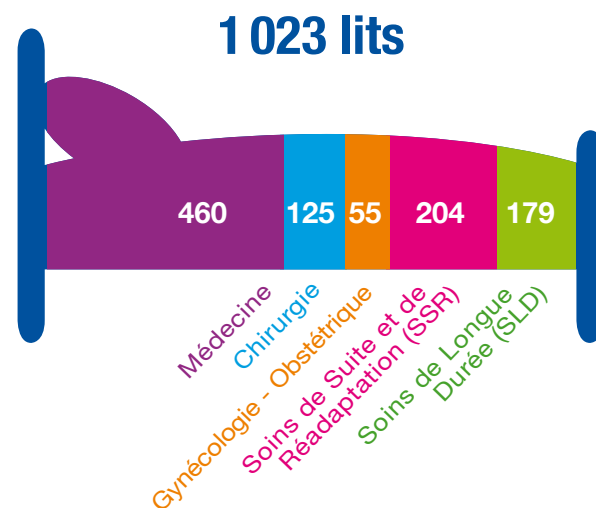
Chef de pôle : **Pr C. Barrat**
Cadre paramédical : **M. Levillain**
Cadre administratif : **R. Oukerfellah**

- Endocrinologie
- Gastro-entérologie et endoscopie
- Chirurgie digestive
- Chirurgie ambulatoire
- Chirurgie orthopédique et traumatologique
- OPH
- Blocs AVC
- Polyclinique chirurgicale
- Addictologie
- Santé Publique - DIM
- PUI d'AVC
- Médecine Légale

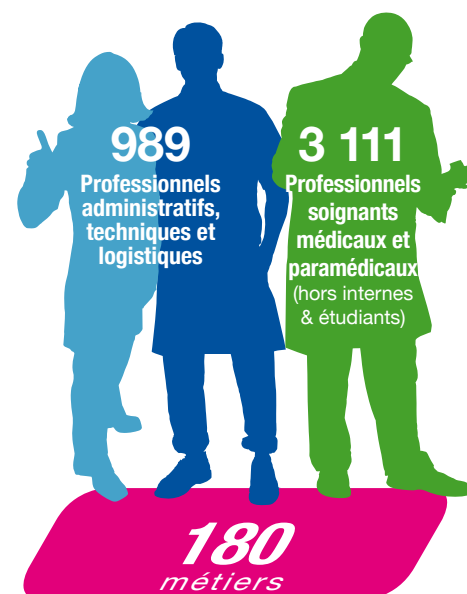
Les Hôpitaux Universitaires Paris Seine-Saint-Denis dans leur territoire de santé

Le projet d'établissement prend pleinement en compte les caractéristiques socio-démographiques du département de la Seine-Saint-Denis. Comptant 1,5 millions d'habitants, ce département connaît un accroissement constant de sa population : environ 15 000 habitants de plus chaque année depuis 2009. Il se caractérise également par sa jeunesse (29 % de sa population a moins de 20 ans), sa pauvreté (18,1 % de ses habitants vivent sous le seuil de pauvreté), ainsi que par l'importance de sa population immigrée (27,4 %).

Ces caractéristiques ont des conséquences fortes en terme de santé publique. Notamment pour toutes les pathologies liées à la précarité (tuberculose, saturnisme infantile...) et au voyage (hépatites A, bactéries multirésistantes), mais aussi les pathologies infectieuses et addictives (VIH, alcoolisme), ainsi que pour les cancers (poumon, cancers féminins) et maladies chroniques (maladies cardiovasculaires, diabète...).



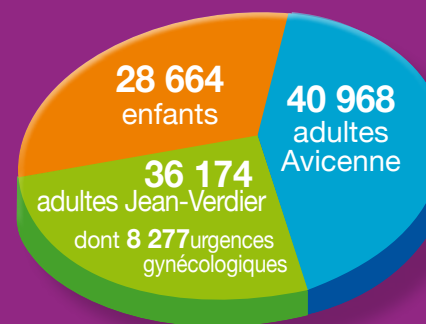
Plus de 4 100 professionnels exercent au sein du groupe hospitalier



CHIFFRES CLÉS 2012 DU GROUPE HOSPITALIER

Médecine - Chirurgie - Obstétrique	
Séjours en hospitalisation complète	32 856
Séjours en hospitalisation partielle	34 215
Activité chirurgicale	
Actes (ICR - Indice de Coût Relatif)	3 102 772

105 806 passages aux urgences



Soins de Suite et de Réadaptation	
Journées	71 827
Soins de Longue Durée	
Journées	63 207
Consultations	
Actes NGAP	467 569
Activité d'imagerie médicale	
Actes CCAM	164 643
Activité des laboratoires (coefficients majorés)	
Biologie médicale	87 170 160
Anapathologie et foetopathologie	12 256 735

LE COMPTE D'EXPLOITATION 2012

Dépenses		Recettes	
T1 - Charges de personnel	205 445 021 €	T1 - Produits versés par l'assurance maladie	243 683 923 €
T2 - Charges à caractère médical	64 114 518 €	T2 - Autres produits de l'activité hospitalière	37 466 845 €
T3 - Charges à caractère général et hôtelier	41 770 955 €	T3 - Autres produits	41 361 417 €
T4 - Charges d'amortissements, de provisions et dépréciations, financières et exceptionnelles	32 868 742 €		
Total des charges	334 199 237 €	Total des produits	322 612 386 €
Excédent	-	Déficit	21 587 151 €

LES ATOUTS DU GROUPE HOSPITALIER

Une offre de soins d'excellence en matière de prise en charge des couples infertiles

- Labellisé ISO 9001, le centre d'Assistance Médicale à la Procréation (AMP) de Jean-Verdier est l'un des meilleurs laboratoires de l'AP-HP.
- Le groupe hospitalier peut répondre aux demandes des couples dans les domaines de la médecine de la reproduction, la biologie de la reproduction, le traitement chirurgical de l'infertilité, la préservation de la fertilité ainsi que la conservation du sperme, des ovocytes et embryons (Centre d'Etudes et de Conservation des Œufs et du Sperme humain, le troisième CECOS d'Ile-de-France).



Une prise en charge experte de la femme et de l'enfant

- Centre pluridisciplinaire de diagnostic prénatal (CPDPN) parmi les 48 centres français
- Maternité avec une unité d'hospitalisation pour les grossesses à haut risque
- Néonatalogie



Médecine spécialisée et vieillissement : fluidifier le parcours patient au sein et à l'extérieur du groupe hospitalier

La filière gériatrique est structurée : lien avec les urgences, ouverture de **SSR gériatriques spécialisés** qui proposent une prise en charge plus spécifique, selon les besoins des personnes âgées.



Accueil programmé et non programmé

- Le groupe hospitalier participe au dispositif de la permanence des soins chirurgicaux (en traumatologie et chirurgie digestive) défini par l'ARS pour la Seine-Saint-Denis : mise en place d'une **organisation pour accueillir les patients 24H/24**.
- Ouverture de **4 nouveaux blocs opératoires**.
- Deux Services d'Accueil des Urgences adultes et un SAU pédiatrique.



Mieux soigner les addictions sévères

Les équipes d'addictologie du groupe hospitalier prennent en charge des patients présentant tous types d'addictions, en ambulatoire ou pour les patients hospitalisés. En 2012 : **nouvelle offre de soins**, en hospitalisation complète et partielle, pour les **addictions sévères et les sevrages complexes** à René-Muret.

DES AXES FORTS DE PRISE EN CHARGE

Centre Intégré en Oncologie Paris-93

Approche pluridisciplinaire qui offre une prise en charge médicale et chirurgicale du cancer, coordonnée dans les trois hôpitaux de notre groupe hospitalier, Avicenne, Jean-Verdier et René-Muret.

- Pour tous les cancers, un **circuit diagnostique et thérapeutique complet adapté à chaque patient** : dispositif d'annonce, services d'oncologie médicale, de chimiothérapie, radiothérapie par convention, traitement chirurgical des tumeurs, soins de support, soins palliatifs et plateau médico-technique performant (TEP scan et matériel endoscopique de dernière génération, nouveaux blocs opératoires, analyses oncogénétiques).
- Labellisation d'un **centre expert thorax** et d'un **centre spécialisé en hépatologie**, lieux d'excellence dans leur spécialité.
- Création de l'**UCOG**, Unité de Coordination en OncoGériatrie.
- Prise en charge d'excellence des **hémopathies**, des **cancers digestifs** et des **cancers du sein et gynécologiques**.
- **Dynamique importante de recherche** grâce à l'UMR 978 Inserm Paris 13 (faculté de Bobigny-Université Paris 13) qui intègre des praticiens hospitalo-universitaires des services d'hématologie biologique, d'anatomo-pathologie et de biochimie.
- **Animation d'un 3C pluri-établissement** et organisation de RCP ouverts aux médecins d'établissements extérieurs.

Obésité : un double label

Après avoir été labellisé Centre Spécialisé Obésité grâce à la structuration de sa filière de soins adulte et enfant, les deux hôpitaux d'hospitalisation de court séjour Jean-Verdier et Avicenne sont reconnus Centre Intégré pour la prise en charge de l'obésité sévère et multi-compliquée.

- **Prise en charge multidisciplinaire** associant les services d'endocrinologie et nutrition, de pédiatrie, de chirurgie, d'exploration cardiovasculaire, d'anesthésie, de réanimation ainsi que le plateau médico-technique (radiologie, explorations fonctionnelles, endoscopies) du groupe hospitalier.
- **Les services assurant cette prise en charge travaillent en réseau**. Ils s'appuient sur de nombreux relais professionnels en Seine-Saint-Denis (médecins libéraux et hospitaliers, kinésithérapeutes, infirmiers, psychologues, diététiciens, centres municipaux de santé), avec le réseau REPOP et DIANEFRA 93.
- **Le service de chirurgie digestive et métabolique du groupe hospitalier propose l'ensemble des techniques chirurgicales actuellement reconnues**. C'est l'un des éléments de la prise en charge multidisciplinaire de l'obésité, axe important de développement hospitalier et universitaire en Seine-Saint-Denis.



L'ENSEIGNEMENT ET LA RECHERCHE

Associés à l'UFR Santé Médecine Biologie Humaine implantée sur le site de Bobigny de l'Université Paris 13, les Hôpitaux Universitaires Paris Seine-Saint-Denis développent des activités d'enseignement et de recherche performantes. La dimension hospitalo-universitaire confère au groupe hospitalier un rôle majeur dans la structuration du territoire.

L'activité de recherche clinique est importante et croissante. Le soutien dévolu à cette mission est constitué d'une **Unité de Recherche Clinique (URC)** offrant un appui méthodologique pour assurer la qualité des essais menés sur site. Un **Centre de Recherche Clinique (CRC)**, obtenu fin 2011, renforcera le dispositif en permettant de réaliser certaines étapes d'essais menés sur les patients. Il complète les actions du centre de recherche sur les volontaires du Centre de Recherche en Nutrition Humaine d'Ile-de-France (CRNH), basé à l'hôpital Avicenne.

Le groupe hospitalier dispose également d'un **centre de ressources biologiques** et d'une **tumorothèque** répondant aux normes de qualité.



Les innovations

Une première mondiale

L'équipe de chirurgie thoracique et vasculaire du Pr E. Martinod a greffé une bronche artificielle chez un patient atteint de cancer du poumon. Cette innovation a permis d'ôter la lésion cancéreuse avec des marges de sécurité plus importantes et d'éviter l'ablation complète du poumon. Un exploit qui ouvre des perspectives thérapeutiques inédites pour traiter certaines formes de cancer broncho-pulmonaire. Ce cas a fait l'objet d'une publication dans la revue internationale de référence *The Annals of Thoracic Surgery*.

Un vaccin prometteur dans le traitement de la polyarthrite rhumatoïde

Depuis plus de 10 ans, l'équipe de rhumatologie du Pr MC. Boissier travaille sur la recherche d'une vaccination possible dans les maladies inflammatoires chroniques. Le principe consiste à immuniser le sujet avec une cytokine de l'inflammation inactivée, à faire ainsi produire des anticorps qui vont réaliser un traitement de la maladie inflammatoire. Lors du congrès annuel de l'American College of Rheumatology en novembre 2012, ont été présentés les résultats d'un essai de phase II dans la polyarthrite rhumatoïde. Cette stratégie de vaccination ouvre une voie thérapeutique entièrement nouvelle avec des résultats très prometteurs.

Vitrification embryonnaire, une première naissance française

La vitrification embryonnaire est une technique de congélation ultrarapide des embryons obtenus après fécondation in vitro. Gérée conjointement par l'unité de biologie de la reproduction et le CECOS, elle élargit l'offre de soins de l'hôpital Jean-Verdier dans le domaine de l'Assistance Médicale à la Procréation. C'est une vraie révolution dans le cadre de la prise en charge en AMP des couples infertiles. En août 2011, une première naissance française a couronné le travail de l'équipe du Dr C. Sifer.

NOS ENGAGEMENTS POUR 2013 ET 2014

Poursuivre le développement de la cancérologie : permettre au **centre intégré en oncologie** de continuer son évolution positive, au niveau de l'activité et de la qualité du parcours patient, ainsi que de développer des axes d'excellence.

Compléter l'offre de soins en périnatalité et pédiatrie : nouvelle offre de soins en psychiatrie périnatale, création d'une école de la reproduction, développement d'une activité de préservation de la fertilité avant traitement gonadotoxique.

Préparer l'ouverture du nouveau plateau technique interventionnel à Avicenne : nouveaux blocs opératoires, regroupement de l'ensemble de la chirurgie du groupe hospitalier à Avicenne (hors gynécologie-obstétrique), nouveau plateau d'endoscopie digestive diagnostique et interventionnelle, services de chirurgie et de réanimation rénovés.



2012

607
publications
médicales et
scientifiques



2012

535
études en cours
dont 4 PHRC

Mettre en œuvre le centre intégré pour la prise en charge de l'obésité sévère de l'adulte et de l'enfant : cette offre sera également complétée par la création d'un service de soins de suite et de réadaptation digestif, métabolique et endocrinien à l'hôpital René-Muret.

Améliorer l'organisation et l'accueil des patients non programmés en fluidifiant leur parcours à partir des Services d'Accueil des Urgences et en réduisant les taux de transfert.

Renforcer l'offre de soins en gériatrie en améliorant notamment le parcours des patients âgés.

Développer l'offre de soins en addictologie, avec notamment la réorganisation de l'Equipe de Liaison et de Soins en Addictologie (ELSA) de l'hôpital Avicenne et la création d'activités spécifiques « addictions sans produits » et « pratiques de dopage », en lien avec l'antenne régionale de prévention du dopage d'Avicenne.

Adapter le plateau technique de biologie aux nouveaux besoins : ouverture en 2014 d'un laboratoire de haute sécurité L3, axé en particulier sur le diagnostic biologique de la tuberculose, acquisition d'une plateforme de séquençage de dernière génération.



QUALITÉ ET SÉCURITÉ DES SOINS, UN ENGAGEMENT CONCRET

Les Hôpitaux Universitaires Paris Seine-Saint-Denis développent une **politique exigeante pour assurer la qualité et la sécurité des soins**. Cet engagement se traduit dans l'ensemble des activités du groupe hospitalier et s'inscrit dans une démarche de progression nécessaire et cohérente avec les demandes de santé publique. Les résultats de quatre indicateurs majeurs sont publiés chaque année dans tous les établissements de l'AP-HP : la prévention des infections nosocomiales, la performance médicale illustrant la qualité des soins, les résultats de la certification et la satisfaction des patients.

En 2012, la direction « Qualité, Gestion des risques et Droits des patients » a accompagné le lancement de sa première démarche de certification commune aux 3 sites. Elle a également mis en place, avec la CMEL, la commission chargée de la qualité, de la sécurité et de l'éthique des soins, la COQUASES.

Parallèlement, les laboratoires du groupe hospitalier sont entrés dans une démarche d'assurance qualité : lancement de la démarche d'accréditation, certification ISO 9001 du centre d'assistance médicale à la procréation.



La Maison d'Information en Santé

La MIS du groupe hospitalier a ouvert ses portes à l'hôpital Avicenne. Cet espace s'impose comme un lieu d'échanges et de rencontres pour tous. Les thèmes : cancer, obésité et diabète. Elle propose une programmation riche et diversifiée, en partenariat avec le tissu associatif local : entretiens individuels, réunions d'information, soins de support (sophrologie, atelier onco-esthétique, musicothérapie).

La commission des relations avec les usagers et de la qualité de la prise en charge (CRUQPC)

Elle contribue à l'amélioration de la qualité de l'accueil et de la prise en charge des malades. Lieu de dialogue avec les représentants des usagers, elle veille au respect de leurs droits et facilite leurs démarches.

COMMENT FONCTIONNE UN GROUPE HOSPITALIER ?

Le Comité Exécutif Local - CEL

Il est présidé par la **directrice du groupe hospitalier, Dominique De Wilde**, le vice-président étant le président de la CMEL. Il est composé des chefs de pôles, du doyen de l'UFR de SMBH-Université Paris 13 et de représentants de la direction. Le CEL assure la conduite et le pilotage du groupe hospitalier.

La Commission Médicale d'Etablissement Locale - CMEL

Présidée par le Pr Yves Cohen, elle agit par délégation de la Commission Médicale d'Etablissement de l'AP-HP. Représentant le corps médical, elle contribue à l'élaboration de la politique d'amélioration continue de la qualité et de la sécurité des soins, ainsi qu'à la définition des projets relatifs aux conditions d'accueil et de prise en charge des patients. Pour répondre à ces missions, elle est dotée de plusieurs sous-commissions.

La CMEL est également aidée par :

le **CLIN** : Comité de Lutte contre les Infections Nosocomiales

le **CLUD** : Comité de Lutte contre la Douleur

le **CLAN** : Comité de Liaison en Alimentation et Nutrition

la **COQUASES** : Commission Qualité, Sécurité et Ethique des Soins

la **COMEDIMS** : Commission du Médicament et des Dispositifs Médicaux Stériles

le **CSTH** : Comité de Sécurité Transfusionnelle et d'Hémovigilance

La Commission de Surveillance - CS

Elle rassemble les maires des trois communes du groupe hospitalier, des représentants des autres instances, un représentant du Conseil de Surveillance de l'AP-HP et des représentants des usagers. Elle est informée des questions importantes relatives au fonctionnement et à l'organisation du groupe hospitalier et émet des avis.

La Commission Locale des Soins Infirmiers, de Rééducation et Médico-Techniques CLSIRMT

Elle est composée de représentants élus des différentes catégories de personnels soignants. Elle donne notamment son avis sur le projet de soins, l'organisation générale des soins et l'accompagnement des malades, la politique d'amélioration continue de la qualité et de la sécurité des soins, les conditions d'accueil et de prise en charge des usagers.

Le Comité Technique d'Etablissement Local - CTEL

Présidé par la directrice du groupe hospitalier, il compte 15 représentants du personnel, tous élus. Il est notamment consulté sur l'organisation interne du groupe hospitalier, les conditions et l'organisation du travail, le bilan social local.

Les Comités d'Hygiène, de Sécurité et des Conditions de Travail Locaux - CHSCTL

Les trois CHSCTL (un par site) ont pour mission principale de contribuer à la protection de la santé et de la sécurité des personnels, ainsi qu'à l'amélioration de leurs conditions de travail.

1 GROUPE HOSPITALIER 3 HÔPITAUX UNIVERSITAIRES

AVICENNE

125 rue de Stalingrad
93000 Bobigny

JEAN-VERDIER

Avenue du 14 juillet
93140 Bondy

RENÉ-MURET

Avenue du Dr Schaeffner
93270 Sevran



<http://chu93.aphp.fr>

